

**NETTOYEUR VAPEUR**

**SINGER®**

**NOTICE D'UTILISATION**



**TYPE VSC38-12**

EDITION : 21-05-14 - FR

## AVANT LA PREMIERE UTILISATION

- Déballer l'appareil et s'assurer que chaque pièce est en bon état.
- Lire attentivement toutes les instructions de la présente notice, en respectant les consignes d'utilisation et de sécurité. Conserver cette notice et en aviser les utilisateurs potentiels.

## CARACTERISTIQUES

- Nettoyeur vapeur – classe I – IPX4
- Alimentation : 230V~ 50Hz
- Puissance : 1000W
- Pression de fonctionnement normale : 3,5 bars
- Débit de vapeur : 28g/min
- Capacité maximale du réservoir : 250mL
- Accessoires fournis : extension tube flexible, tête multi-buses, raclette, buse conique, buse coudée, brosse ronde, bonnet, entonnoir, gobelet doseur

L'appareil est utilisable partout : il nettoie, dégraisse, désinfecte complètement sans produits chimiques. Il convient à différentes surfaces et matériaux, sols, plans de travail, fenêtres, vêtements, outils de jardinage, vélos, voitures.

L'appareil est aussi approprié pour désinfecter les réfrigérateurs, baignoires, vêtements odorants et tuer les acariens dans les matelas, oreillers ou tapis.

**ATTENTION** : Ne pas utiliser l'appareil sur le verre froid, les plastiques souples, sur le bois non traité et tout matériau non résistant à la température. Meubles : la vapeur peut endommager les meubles en surface. Il est recommandé d'effectuer un test préalable. Effectuer également un test préalable dans le cas de tissus délicats ou tapis de valeur.

## CONSIGNES DE SECURITE

Cet appareil peut être utilisé par des enfants à partir de 8 ans et plus et par des personnes ayant des capacités physiques, sensorielles ou mentales réduites ou un manque d'expérience et de connaissances, à condition qu'elles aient reçu une supervision ou des instructions concernant l'utilisation de l'appareil en toute sécurité et qu'elles comprennent les dangers encourus. Les enfants ne doivent pas jouer avec l'appareil. Le nettoyage et l'entretien par l'utilisateur ne doivent pas être effectués par des enfants, sauf s'ils ont plus de 8 ans et qu'ils sont surveillés.

Maintenir l'appareil et son cordon hors de portée des enfants de moins de 8 ans.

- Cet appareil est conçu pour fonctionner avec le réseau électrique local, conformément aux indications portées sur la plaque signalétique.
- Toujours brancher l'appareil sur une prise reliée à la terre.
- Dans le cas où une rallonge est nécessaire, utiliser une rallonge avec prise de terre et prendre toutes les précautions nécessaires afin d'éviter tout risque de chute.
- Ne pas diriger le jet de vapeur vers les personnes, animaux ou plantes.
- Ne pas diriger la vapeur dans les yeux.
- Ne jamais diriger le jet de vapeur sur des équipements comportant des composants électriques tels que l'intérieur des fours.

- **ATTENTION : Danger de brûlure par liquide chaud : Prendre garde à l'embout qui peut être chaud pendant le fonctionnement.**
- **Toujours évacuer la vapeur résiduelle à l'aide de la commande de vapeur, avant d'ouvrir le réservoir d'eau.**



- Veiller à ne pas être en contact avec la vapeur et les gouttes d'eau sortant de l'appareil.
- Veiller à ne pas obstruer la sortie de vapeur de l'appareil durant l'utilisation.
- Ne pas remplir le réservoir d'eau au-delà de 150ml.
- N'utiliser que de l'eau dans l'appareil. Ne jamais remplir avec du parfum, détergent ou autres produits sous peine d'endommager l'appareil.
- L'orifice de remplissage ne doit pas être ouvert pendant le fonctionnement.
- Pour remplir le réservoir, débrancher l'appareil et le laisser refroidir pendant au moins 5 minutes.
- Ne pas laisser chauffer l'appareil à vide.
- Lors de son utilisation, veiller à ne pas incliner l'appareil à plus de 45°.
- Ne jamais déplacer l'appareil alors que le bouchon est retiré.
- Ne pas utiliser l'appareil directement sur des vitres froides. Toujours utiliser l'appareil muni de la raclette prévue à cet effet.
- Ne pas utiliser l'appareil chaud sur une surface sensible à la chaleur.
- Ne pas exposer l'appareil à des températures extrêmes.
- Ne pas utiliser l'appareil avec les mains humides ou sur un sol humide.
- Utiliser uniquement les accessoires prévus pour cet appareil.
- Ne pas ranger l'appareil encore chaud, le laisser refroidir.
- L'appareil doit être débranché :
  - après usage,
  - durant le remplissage du réservoir d'eau,
  - avant chaque opération de nettoyage ou d'entretien,
  - s'il ne fonctionne pas normalement.
- **ATTENTION : Ne jamais plonger l'appareil dans l'eau ou dans un quelconque liquide.**
- Veiller à ce que le câble d'alimentation ne subisse pas de torsions, d'écrasements ou d'étirements et qu'il n'entre pas en contact avec des surfaces coupantes ou chaudes.
- Vérifier l'état du cordon d'alimentation avant chaque utilisation.
- Ne jamais tirer sur le cordon pour débrancher l'appareil. Sortir la fiche de la prise à la main pour éviter de l'endommager.
- Ne pas utiliser l'appareil si celui-ci ou le cordon d'alimentation électrique sont défectueux. Si le cordon d'alimentation est endommagé, il doit être remplacé par le fabricant, son service après-vente ou une personne de qualification similaire afin d'éviter un danger.
- Cet appareil n'est pas prévu pour être utilisé par des personnes (y compris les enfants) dont les capacités physiques, sensorielles ou mentales sont réduites, ou des personnes dénuées d'expérience ou de connaissance, sauf si elles ont pu bénéficier, par l'intermédiaire d'une personne responsable de leur sécurité, d'une surveillance ou d'instructions préalables concernant l'utilisation de l'appareil.
- Surveiller les enfants pour s'assurer qu'ils ne jouent pas avec l'appareil.
- Cet appareil n'est pas un jouet, ne pas le laisser à la portée des enfants.
- Ne pas laisser l'appareil sans surveillance lorsqu'il est branché.
- Cet appareil a été conçu pour un usage domestique uniquement, toute utilisation professionnelle, à l'extérieur, non appropriée ou non conforme au mode d'emploi, n'engage ni la responsabilité, ni la garantie du fabricant.
- Cet appareil a été conçu pour un usage domestique uniquement, toute utilisation professionnelle, à l'extérieur, non appropriée ou non conforme au mode d'emploi, n'engage ni la responsabilité, ni la garantie du fabricant.



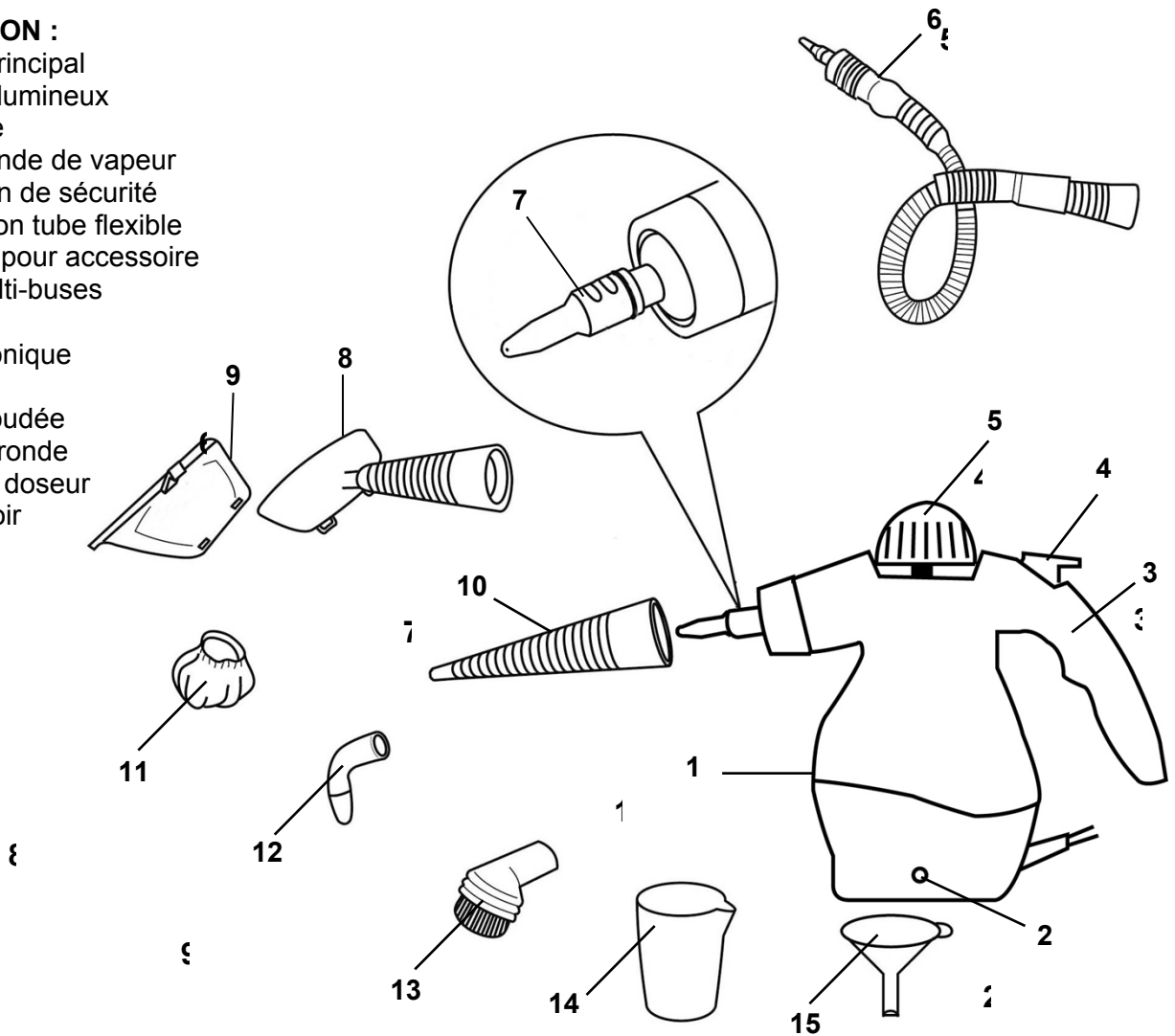
Cet appareil comporte le symbole DEEE (Déchet d'Équipement Électrique et Électronique) signifiant qu'en fin de vie, il ne doit pas être jeté aux déchets ménagers, mais déposé au centre de tri de la localité. La valorisation des déchets permet de contribuer à préserver notre environnement.



Cet appareil est conforme aux normes en vigueur relatives à ce type de produit.

## DESCRIPTION :

- 1 : corps principal
- 2 : témoin lumineux
- 3 : poignée
- 4 : commande de vapeur
- 5 : bouchon de sécurité
- 6 : extension tube flexible
- 7 : fixation pour accessoire
- 8 : tête multi-buses
- 9 : raclette
- 10 : buse conique
- 11 : bonnet
- 12 : buse coudée
- 13 : brosse ronde
- 14 : gobelet doseur
- 15 : entonnoir

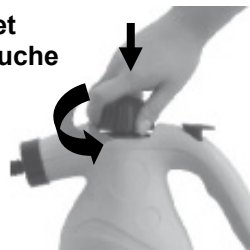


## FONCTIONNEMENT

### ATTENTION – Remplissage du réservoir :

- Maintenir pressé le bouchon de sécurité (5), et le dévisser lentement en tournant vers la gauche.

Maintenir pressé et  
tourner vers la gauche



- Remplir le réservoir d'eau en utilisant le gobelet doseur et l'entonnoir. Il est recommandé de ne pas dépasser 150ml (= 1 gobelet doseur).

- Attention** : Utiliser uniquement de l'eau du robinet. Ne pas ajouter de solution de nettoyage.
- Remettre le bouchon de sécurité (5) en place et le visser.


Pour remplir à nouveau l'appareil, toujours respecter la procédure énoncée ci-dessous.

- Si l'appareil vient d'être utilisé, l'éteindre et débrancher le cordon d'alimentation.
- Evacuer complètement la pression résiduelle en pressant la commande de vapeur (4), avant d'ouvrir le bouchon de sécurité.

**Attention** : L'ajout d'eau froide dans un réservoir chaud peut provoquer des projections d'eau et de vapeur chaudes.

## Utilisation des accessoires

**Attention** : Avant d'installer ou de retirer un accessoire, arrêter l'appareil et le laisser refroidir.

Accessoire	Fonction
Tête multi-buses (8)	Utilisée pour nettoyer les tapis, sols, tentures et tissus d'ameublement.
Raclette (9)	<p>A fixer sur la tête multi-buses (8). Glisser les 2 crochets de la raclette dans les encoches de la tête multi-buses. Puis presser le grand crochet de la raclette pour l'écarter et appliquer la tête multi-buses contre la raclette. Relâcher le grand crochet : raclette et tête multi-buses sont alors solidaires.</p>  <p>La raclette permet de nettoyer facilement et rapidement les baies vitrées, les miroirs, les fenêtres et autres surfaces vitrées.</p>
Bonnet (11)	A placer sur la tête multi-buses (8) pour nettoyer les parquets en bois dur et les carrelages.
Buse coudée (12)	<p>Fournit un jet de vapeur puissant et concentré.</p> <p>A emboîter sur la buse conique (10) ou directement sur l'appareil pour une plus grande mobilité.</p>
Brosse ronde (13)	<p>Utilisée pour nettoyer des surfaces dures telles sur la céramique, le métal, le plastique...</p> <p>A emboîter sur la buse conique (10) ou directement sur l'appareil pour une plus grande mobilité.</p>

Pour installer le tube flexible (6), la buse conique (10) ou la tête multi-buses (8) :

- Aligner le trait repère de l'accessoire avec la fixation (7) du nettoyeur.
- Enfoncer l'accessoire à fond (A) puis tourner l'accessoire d'un quart de tour dans le sens inverse des aiguilles d'une montre (B) : le repère « Point » de l'accessoire est aligné avec le repère « Flèche » de l'appareil.



Pour retirer l'élément, effectuer la procédure inverse.

### Utilisation du nettoyeur

- Vérifier que l'appareil n'est pas branché. **Attention** : l'appareil chauffe dès qu'il est sous tension.
- Remplir le réservoir conformément aux instructions du paragraphe « Remplissage du réservoir ».
- Assembler l'accessoire désiré sur la fixation (7) de l'appareil comme indiqué précédemment.
- Brancher le cordon sur une prise reliée à la terre.  
Dans le cas où une rallonge est nécessaire, utiliser une rallonge avec prise de terre et prendre toutes les précautions nécessaires afin d'éviter tout risque de chute.
- Le témoin lumineux (2) s'allume pour signaler que l'appareil est en chauffe.
- Ne pas actionner la commande de vapeur (3) durant le préchauffage.
- Lorsque l'appareil est prêt (environ 3 à 4 minutes), le témoin lumineux (2) s'éteint.
- Toujours manipuler l'appareil avec précaution.
- Actionner la commande de vapeur (3) et vaporiser lentement la surface à nettoyer. L'extrémité de l'appareil doit être placée de préférence à une distance d'environ 3 cm de la surface à nettoyer.
- Durant l'utilisation, le témoin lumineux (2) s'allume pour indiquer que l'appareil maintient la chaleur. Il s'éteint ensuite lorsque la chaleur est atteinte. Ceci est normal.

### Après chaque utilisation

- Débrancher l'appareil et le laisser refroidir avant toute manipulation.
- Essuyer les surfaces vaporisées avec un chiffon doux pour retirer la saleté libérée. Il est recommandé d'essuyer la surface pendant qu'elle est encore humide.  
**Attention** : certaines surfaces, telles que le métal, peuvent être très chaudes.
- Vider le réservoir : une fois l'appareil refroidi, presser la commande de vapeur (3) pour relâcher la pression résiduelle, puis ouvrir le bouchon de sécurité (5) après 5 minutes et vider le réservoir.
- Remettre le bouchon de sécurité (5) en place.

### ENTRETIEN ET NETTOYAGE

- Toujours débrancher et laisser refroidir l'appareil avant de le nettoyer.  
**ATTENTION : Ne jamais plonger l'appareil dans l'eau ou un quelconque liquide.**
- Nettoyer l'extérieur des éléments avec un chiffon humide et un peu de liquide à vaisselle si nécessaire. Bien essuyer avec un chiffon sec.  
Ne pas utiliser de produit d'entretien agressif, ni d'éponge abrasive.
- Il est recommandé de détartrer l'appareil régulièrement (une fois par mois) pour une meilleure performance de l'appareil. Pour cela, utiliser du vinaigre ou un autre produit détartrant adapté.